

תקציר
2017 אחריות
תאגידית דוח / אול

מקדמים ביטחון תזונתי, בריאות ורווחה
מטפחים את
ההווה

מסמך זה מכיל פירוט קצר בתחומי קיימות עיקריים,
נתונים ומגמות מרכזיות, מתוך דוח האחריות התאגידית
האינטרנטי המתקדם של כיל לשנת 2017.

אנו מזמינים אתכם לעיין בדוח האינטרנטי המלא שלנו
על מנת לקבל תמונה מלאה ומעמיקה בנוגע ליעדי כיל,
יוזמותיה וביצועיה בתחומי הקיימות השונים.

<http://icl-group-sustainability.co.il>



מבט על כיל

<http://icl-group-sustainability.co.il/reports/icl-a-glance/>

כיל הינה יצרנית גלובלית של דשנים וכימיקלים מיוחדים, אשר פעילותה מתרכזת בשלוש שרשראות מינרלים - אשלג, ברום ופוספט. כיל מפיקה חומרי גלם מנכסים במיקומים תחרותיים, ומנצלת את יכולות העיבוד והפורמולציה שלה ליצירת מוצרים בעלי ערך מוסף ללקוחות בשווקי חקלאות ותעשייה מרכזיים ברחבי העולם.

מוצרים

kt - אלפי טון

אשלג
4773 kt



סלע פוספט
4877 kt



דשני פוספט
2094 kt



פוליסולפט
428 kt



ברום
180 kt



האשלג, דשני הפוספט והדשנים המיוחדים שכיל מפיקה ומעבדת מהווים תשומות חיוניות עבור חקלאים בכל העולם, המסייעות להם בהגדלת יבולייהם ובשיפור איכותם. בנוסף, כיל מקדמת את תחום הפתרונות החדשניים לחקלאות, בו היא ממנפת טכנולוגיה חדשנית ואת הידע התעשייתי שלה על מנת לבסס עמדת הובלה בתחום הדישון המתקדם.

מאתרי כיל
מחזיקים בהסמכת ISO
לסביבה, בטיחות ואיכות  89%

בנוסף מייצרת כיל מגוון רחב של פתרונות תעשייתיים, דוגמת מעכבי בעירה מבוססי-ברום ומבוססי-זרחן, מלחי פוספט, מגנזיום, תערובות פוספט מיוחדות ותוספי מזון המסייעים להפוך מוצרים שונים לבטוחים יותר, עמידים יותר ומאריכי-חיים יותר. מוצרי החברה אף משולבים במוצרי טיפוח אישי ופרמצבטיקה.

השקעה במו"פ
\$54 MILLION 

מספר העובדים
11,000 


מערך הפצה
ולוגיסטיקה
ביותר מ-
מדינות 30

46 אתרי ייצור
ב-15 מדינות 

פתרונות ברי-קיימא

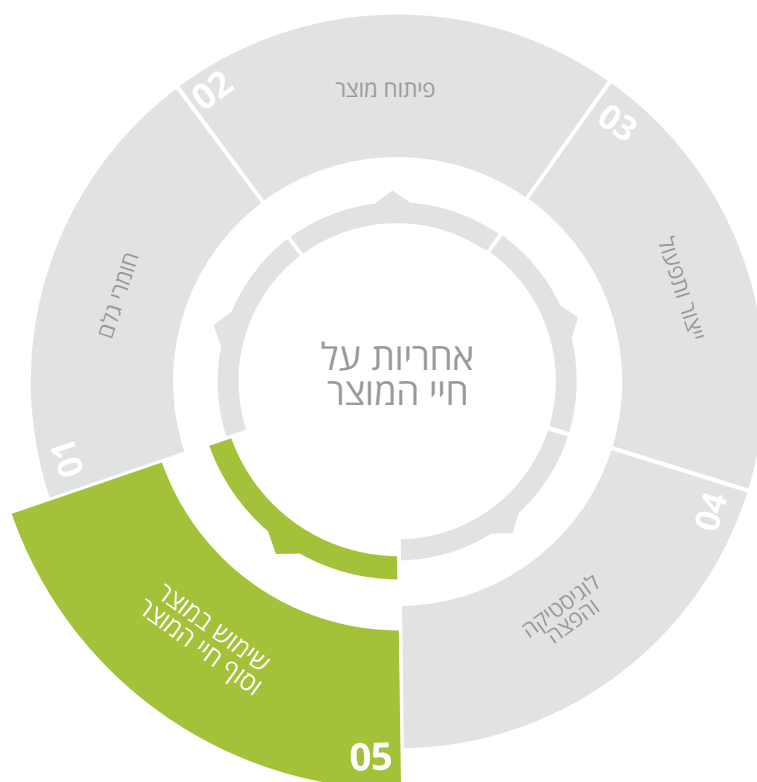
<http://icl-group-sustainability.co.il/reports/sustainable-solutions/>



לאורך השנים, עם התגברות המודעות לאתגרי קיימות אזוריים וגלובליים, פיתחה כיל גישה המושתתת על שני אדנים. ראשית, התמקדות תפעולית בהפחתת ההשפעות השליליות: קידום יעילות השימוש באנרגיה ובחומרי הגלם, צמצום טביעת הרגל הפחמנית והסביבתית, בקרה על פליטות מזהמים וצמצום סיכונים. במקביל, כיל הגבירה את הפיתוח והשיווק של מוצרים ופתרונות, חדשים וקיימים, המייצרים השפעה חיובית בעולם.

ניהול אחראי של מחזור חיי המוצר

ניהול אחראי של מחזור חיי המוצר (product stewardship) משמעו נטילת אחריות על צמצום השפעתו הסביבתית של המוצר בכל שלבי מחזור חייו. תפיסה זו מהווה חלק אינטגרלי מהתנהלותה של כיל וחלה על כל פעילויותיה לכל אורך מחזור חייו של המוצר, החל בהפקת חומרי הגלם ועד לסוף חיי המוצר. כיל נוקטת בצעדים לכל אורך שרשרת הערך על מנת להגביר את ההשפעות החיוביות ולצמצם את ההשפעות השליליות, ככל שישנן.



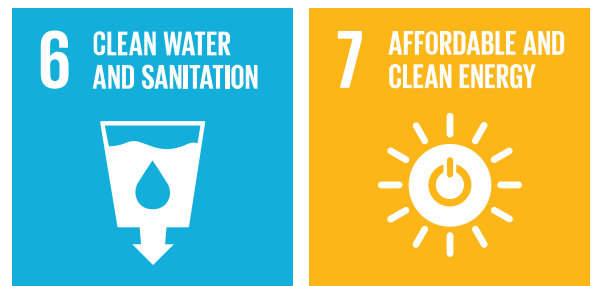
דישון מתקדם



פתרונות הדישון ברי-הקיימא של כיל כוללים דשנים בשחרור מבוקר, שילוב עם טכנולוגיות השקיה מתוחכמות וחקלאות מדייקת. בנוסף, כיל היא היצרנית היחידה בעולם של פוליסולפט, דשן אורגני באיכות גבוהה המתאפיין בטביעת רגל סביבתית נמוכה. בנוסף, כיל מייצרת סדרת מוצרים ייחודית, H₂Flo, המגבירים את החיסכון במים ובמקביל מביאים לאופטימיזציה של קליטת חומרי ההזנה (נוטריינטים) ביבולים.

פתרונות תעשייתיים

כיל שואפת לספק תמיכה ומוצרים נדרשים למגזרים "נקיים" חדשים, כדוגמת פתרונות כימיים ייחודיים לאחסון הנדרש לאספקה שוטפת של אנרגיה מתחדשת. החברה משווקת מוצרים לצמצום פליטות, שיקום קרקעות מזהמות וטיפול במים.



כלכלה מעגלית



כיל מפתחת מוצרים ושיטות עבודה לקידום כלכלה מעגלית. כיל עורכת פיילוטים לתהליכי ייצור שנועדו לסגור מעגלי חומרים ולייצור מוצרים חדשים מפסולת. בחטיבת פתרונות הפוספט, כיל בוחנת מקורות חדשים לייצור דשני זרחן, שאינם מבוססים על סלע פוספט, דוגמת שפכים מוניציפליים, זבל בעלי חיים ופסולת אפר. במגזר המוצרים התעשייתיים, כיל מתמקדת בהשבת ברום מזרמי פסולת שונים. אחת היוזמות המרכזיות בתחום זה היא פרויקט "לולאת הפוליסטירן", המתמקד במחזור חומרי בידוד מענף הבנייה.


PolyStyreneLoop

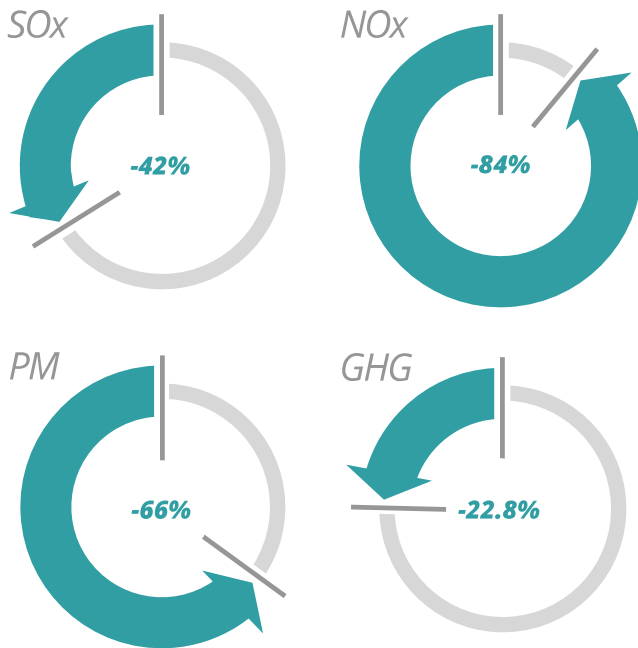
ביצועים סביבתיים

<http://icl-group-sustainability.co.il/reports/environmental-performance>

ביצועים סביבתיים

מאז שנת 2008, פליטות האוויר של כיל הופחתו בשיעור של:

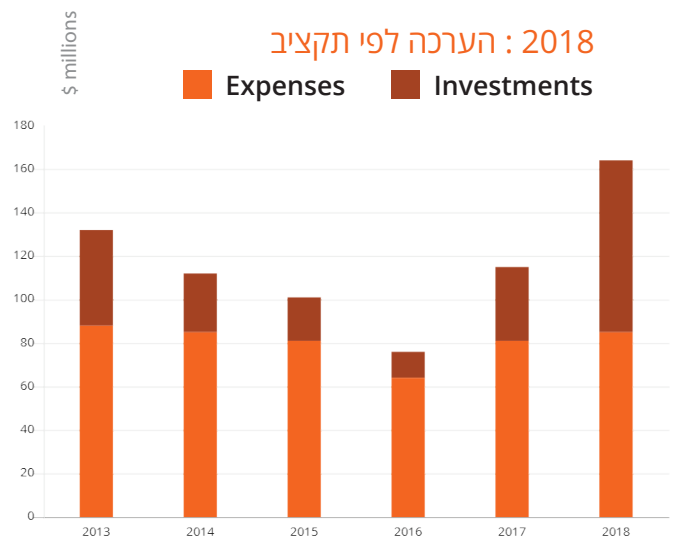
כיל פועלת מתוך מחויבות ברורה לציות סביבתי מלא ולהיות חברה מובילה בביצועי בטיחות ואחריות סביבתית. כיל מחויבת לצמצום ההשפעה הסביבתית של פעילויותיה.



השקעה בהגנת הסביבה

\$125 MILLION 

2018 : הערכה לפי תקציב



כחברת כימיקלים וכרייה, כיל מודעת להשפעה הפוטנציאלית של פעילותה ומוצריה. החברה ממשיכה להשקיע בהגנת הסביבה, במניעת זיהום ובהגברת היעילות של מתקני הייצור שלה, במטרה להפחית השפעה זו.

CARBON
DISCLOSURE
PROJECT



במקביל לחתירתה של כיל לצמצם את השפעתה הסביבתית השלילית הפוטנציאלית, החברה שואפת להגביר את התרומה החיובית של מוצריה.

חומרי גלם והפקת מחצבים

פעילות כיל מבוססת על שלושה מינרלים עיקריים – אשלג, ברום ופוספט, שהינם חומרי הגלם העיקריים למרבית מוצרי ההמשך המיוצרים לאורך שרשראות הערך המשולבות שפותחו בכליל לאורך השנים. מחצבים אלו נכרים ומופקים במספר אתרים שונים. צמצום ההשפעה הסביבתית ושיקום שטחי כרייה מהווים מוקד עשייה מרכזי בכליל. כמו כן, ההשפעה על המגוון הביולוגי נבחנת באתרי הכרייה של החברה ובשטחים פתוחים אחרים המנוהלים על-ידי החברה.



אירוע נחל אשלים

ביום 30 ביוני 2017 התרחש בכליל רותם, חברה-בת של כיל הפועלת בנגב, אירוע סביבתי משמעותי, במסגרתו כ-100,000 מטרים מעוקבים של נוזל פוספו-גבס חומצי דלפו לסביבה הסמוכה, וזאת כתוצאה מקריסה חלקית של סוללת אחת מבריכות האגירה באתר. החברה מחויבת לתמוך ולסייע בפעולות השונות המתבצעות לאורך ערוץ הנחל, לרבות ניטור ושיקום ארוכי-טווח של האזורים שנפגעו.

אנרגיה, גזי חממה ופליטות לאוויר

כל פעילות תעשייתית מלווה בצריכת אנרגיה. כיל חותרת לשיפור מתמיד ביעילות האנרגטית ובצמצום פליטות גזי חממה. לשם כך, פועלת החברה להגברת השימוש באנרגיה נקייה ומתחדשת, לייצור עצמי של חשמל מגז טבעי בקוגנרציה המאופיינת ביעילות גבוהה, וליישום תכניות רב-שנתיות ליעילות אנרגטית. הפחתת הפליטות לאוויר היא אחד היעדים המרכזיים באסטרטגיה הסביבתית של כיל. החברה מנטרת באופן קבוע את פליטות המזהמים לאוויר על מנת לנהל טוב יותר את פעילותה. בנוסף, החברה נוקטת בצעדים לצמצום הפליטות לאוויר באמצעות יישום פתרונות חדשניים למניעת פליטות ומעבר לדלקים נקיים יותר.

מים ושפכים

כיל רואה במים משאב טבע רב-ערך. רבים ממתקני כיל ממוקמים באזורים המאופיינים במחסור במים, ובכיל מודעים לצורך בטיפול זהיר ואחראי במשאב זה. על כן, חיסכון במים הוא יסוד בולט בתרבות העסקית של החברה. מתקני הייצור של כיל מקיימים מיזמים שונים לחיסכון במים, החל בשימוש במים מליחים וכלה במחזור מי שפכים.

העסקה הוגנת, אתיקה עסקית וזכויות אדם

<http://icl-group-sustainability.co.il/reports/fair-responsible-employment/>

מטרתה של כיל היא למצב עצמה כמעסיק מועדף. כיל מחויבת למתן שוויון הזדמנויות לכל עובדיה. מחויבות זו מוטמעת במדיניותה של החברה, בנהליה ובפרקטיקות שלה וכן באיסור החל בה על הפלייה בלתי-חוקית מכל סוג שהוא. כיל מתייחסת לכל עובדיה בהגינות ומעריכה אותם על בסיס נימוקים ענייניים בלבד, מה שמאפשר לחברה לאתר את המועמדים הטובים ביותר לקידום.

כיל מחויבת לשמירה על זכויות אדם, ועל כן נוקטת זהירות רבה בשמירה על כבודם וזכויותיהם של עובדיה, בני משפחותיהם, הקהילות המקומיות שבהן היא פועלת וכלל האנשים עימם היא מקיימת מגע כלשהו. החברה תומכת בזכויות אדם כהגדרתן בהכרזת האו"ם לכל באי עולם בדבר נושא זה. החברה מונעת הפרת זכויות אדם כהגדרתן בחוקי כל מדינה ואתר שבהם היא פועלת.



הערה: כל נתוני העסקה שלהלן מייצגים את מצבת עובדי כיל הגלובלית נכון ליוני 2018.

חוזה העסקה

סה"כ	נשים	גברים	
11,233	2,086	9,147	קבוע
229	46	183	זמני
11,462	2,132	9,330	כל סוגי העובדים

כיל חותרת להעסיק את הטובות והטובים ביותר, תוך התמקדות במועמדים מרקע מגוון, ולקדם ולפתח כישרונות בתוך החברה. העובדים, החברה והקהילות נהנים כולם מן היתרונות הנובעים מפרקטיקות העסקה הוגנת אלה.

חוזה העסקה בחלוקה לפי אזורים

קבוע	זמני	כל סוגי העסקה	
4,491	186	4,677	ישראל
1,092	7	1,099	אמריקה
3,666	18	3,684	אירופה
1,984	18	2,002	אסיה פסיפיק

היקף העסקה

גברים	נשים	סה"כ	
9,330	2,132	11,462	כל היקפי העסקה
9,191	1,946	11,137	משרה מלאה
139	186	325	משרה חלקית

לנהל עסקים בהגיינות

התרבות התאגידית של כיל נשענת על ערכי ליבה הכוללים ניהול פעילותה העסקית בהגיינות ובשקיפות, נטילת אחריות על פעולותיה, חתירה למצוינות, כבוד לזולת ומחויבות עקבית לבטיחות, לסביבה ולרווחתן של הקהילות שבהן היא פועלת. ערכים אלו, לצד מחויבותה של החברה לציית לכל החוקים, התקנות, תכניות האכיפה והנהלים, חיוניים להבטחת המשך צמיחתה והצלחתה של כיל.

כיל מפעילה מגוון תכניות אכיפה למניעת שוחד ושחיתות, לרבות תכניות למניעת הלבנת הון. כיל יישמה מדיניות מתנות ואירוח גלובלית, וכן תכנית גלובלית לאכיפה וניהול סיכונים בתחום ההונאה, העולות בקנה אחד עם הקוד האתי של כיל.

בטיחות וגהות

<http://icl-group-sustainability.co.il/reports/health-safety>

הבטחת בריאותם ובטיחותם של עובדי כיל וכלל המבקרים באתריה מצויה בעדיפות עליונה בכל מתקני כיל. ייצור תעשייתי בכלל, ובתעשיית הכימיקלים בפרט, מחייב נקיטה באמצעי הגנה מיוחדים על מנת לשמור על סביבת עבודה בטוחה ובריאה. כיל משקיעה משאבים רבים בהכשרה ובהדרכה בנושאי בטיחות על מנת למנוע תאונות ולהבטיח את בטיחותם ובריאותם של עובדי החברה, של מבקרים וקבלנים המגיעים לאתריה, כמו גם של שרשרת אספקת מוצרי החברה. כיל אימצה מדיניות מקיפה בתחום הסביבה, הבטיחות, הגהות והאבטחה.

כיל חותרת בנחישות למצינות בביצועי בטיחות

כיל מחויבת לשיפור מתמיד ופרואקטיבי של תרבות הבטיחות בכל אתרי החברה. אחד מיעדי הבטיחות של כיל הוא הגברת מודעותם של עובדים לסיכונים בסביבתם. כארגון לומד, כיל מעודדת שיפור באמצעות שקיפות ואמון בסוגיות בטיחות, אשר יוביל לצמצום מספר התקריות והתאונות.



ממצאי כיל המחישו כי רובן המכריע של תאונות הבטיחות מתרחשות כתוצאה מטעות אנוש או מעבודה שלא בוצעה בהתאם להנחיות. לאור זאת, החברה מיישמת תוכניות להטמעתה של תרבות בטיחות, כגון תוכנית "שגרות בטיחות" ותוכנית HOP (Human Operational Performance). תוכניות אלה מבוססות על פרקטיקות מיטביות שנאספו מאתרי הייצור של כיל בכל רחבי העולם.

בנוסף לתוכניות הנזכרות לעיל, כיל נוקטת בצעדים ספציפיים להגברת הבטיחות במסגרת פעילותה. בין אלה ניתן למנות:
ערכת סקרי סיכונים ומפגעים על מנת למנוע חשיפת עובדים לחומרים ותהליכים מסוכנים במפעלים; ערכת תרגילי חירום בתרחישים שונים בהתאם לתוכנית שנתית; ביצוע תוכנית אכיפה סדורה בנושאי בטיחות וגהות (בשיתוף צד שלישי); ועוד.



מדדי ביצועים מרכזיים (KPI)

<http://icl-group-sustainability.co.il/reports/kpis-trends-insights>

נתונים אודות החברה

2017	2016	2015	יחידות	
5,418	5,363	5,405	מיליוני דולר לארה"ב	מכירות
629	-3	765	מיליוני דולר לארה"ב	רווח (הפסד) תפעולי
12,627	13,414	14,050	מספר	עובדים
75	75	75	%	% עובדים מאוגדים
5	5	6	מיליוני דולר לארה"ב	תרומה לקהילה
80%	80%	80%	% אתרי ייצור מוסמכים	הסמכת ISO 9001

בטיחות וגהות

2017	2016	2015	יחידות	
0.8	0.7	0.7		שיעור תאונות עבודה (IR)
25.2	23	23.1		שיעור ימי היעדרות מעבודה (SI)
90	85	66		תאונות - עובדי חברה
26	36	39		תאונות - עובדי קבלן
0	1	0		תאונות קטלניות - עובדי חברה
1	1	1		תאונות קטלניות - עובדי קבלן
80%	80%	80%	% אתרי ייצור מוסמכים	הסמכת OHSAS18001 (או שווה ערך)

ביצועים סביבתיים

2017	2016	2015	יחידות		
81	64	81	מיליוני דולר ארה"ב	הוצאות	השקעה סביבתית
34	12	20	מיליוני דולר ארה"ב	השקעות	
89%	80%	80%	% אתרי יצור מוסמכים	ISO 14001 או שווה ערך	הסמכות
32%	19%	11%	% אתרי יצור מוסמכים	ISO 50001 או שווה ערך	
30.6	30.3	25.3	מיליוני גיגה-ג'ול (GJ)	סך צריכת אנרגיה	אנרגיה
23	22.4	19.5	מיליוני גיגה-ג'ול (GJ)	סה"כ ישירה	
7.6	7.9	5.8	מיליוני גיגה-ג'ול (GJ)	סה"כ עקיפה	
19.8	18.7	16.3	מיליוני גיגה-ג'ול (GJ)	גז טבעי	מים
6.9	7.1	5.2	מיליוני גיגה-ג'ול (GJ)	חשמל	
68.9	72.6	56.1	מיליוני מ"ק	סך צריכת מים	
20.2	19.1	18.9	מיליוני מ"ק	שפירים	
48.6	53.5	37.2	מיליוני מ"ק	לא שפירים	גזי חממה
18.6	17.3	17.2	מיליוני מ"ק	(צריכת מי רשת (עירונית	
26.8	24.7	24.3	מיליוני מ"ק	הורמות שפכים	
1,909	1,887	1,741	אלפי טונות CO ₂ e	מכלול 1	
1,174	1,167	910	אלפי טונות CO ₂ e	מכלול 2 (מבוסס-מיקום)	
1,138	1,083	756	אלפי טונות CO ₂ e	מכלול 2 (מבוסס-שוק)	
178	184	127	אלפי טונות CO ₂ e	מכלול 3	
3,226	3,154	2,624	אלפי טונות CO ₂ e	סך פליטות גזי חממה 2+1 (שוק) 3+	

2017	2016	2015	יחידות		
1.8	1.5	1.7	אלפי טונות	תחמוצת חנקן NOx	אוויר
5.3	6	5.2	אלפי טונות	תחמוצת גופרית SOx	
0.9	1.5	1.5	אלפי טונות	חומר חלקיקי PM	
0.058	0.05	0.098	אלפי טונות	תרכובת אורגניות נדיפות VOC	
82.6	86.6	65.7	אלפי טונות	סך פסולת	פסולת
25.5	23.8	18.2	אלפי טונות	סך פסולת מסוכנת	
57.1	62.8	47.5	אלפי טונות	סך פסולת לא מסוכנת	
27	21	34	%	% מחזור - מסוכנת	
68	66	54	%	% הטמנה - מסוכנת	
55	60	59	%	% מחזור - לא מסוכנת	
44	38	38	%	% הטמנה - לא מסוכנת	



מפתחים את
העתידי